



## دليل خدمة الطراز من Dell™ من Inspiron™ N5020/M5030/N5030


[بطاقة Mini-Cargr اللاسلكية](#)  
[وحدة داخلية مزودة بتقنية Bluetooth® اللاسلكية](#)  
[البطارية الخلفية المصغرة](#)  
[وحدة امتصاص حرارة المعالج](#)  
[وحدة المعالج](#)  
[الشاشة](#)  
[وحدة الكاميرا](#)  
[لوحة النظام](#)  
[تحديث نظام الإدخال والإخراج الأساسي \(BIOS\)](#)

[قبل أن تبدأ](#)  
[البطارية](#)  
[لوحة المفاتيح](#)  
[مسند راحة اليد](#)  
[مكبرات الصوت](#)  
[وحدة زر الطاقة](#)  
[وحدة \(وحدات الذاكرة\)](#)  
[القوس الصلب](#)  
[محرك الأقراص الضوئية](#)

### الملاحظات والتنبيهات والتحذيرات

 **ملاحظة:** تشير كلمة "ملاحظة" إلى معلومات مهمة تساعدك على الاستفادة بشكل أفضل من الكمبيوتر الذي بحوزتك.

 **تنبيه:** تشير كلمة "تنبيه" إلى احتمال تلف المكونات المادية أو فقدان البيانات، ويخبرك بكيفية تجنب المشكلة.

 **تحذير:** تشير كلمة "تحذير" إلى احتمال حدوث ضرر بالمنتجات أو التعرض لإصابة شخصية أو الوفاة.

المعلومات الواردة في هذه الوثيقة عرضة للتغيير دون أي إشعار.  
حقوق النشر © لعام 2010 لشركة Dell Inc. جميع الحقوق محفوظة.

يُحظر تمامًا إعادة إصدار هذه المواد بأية طريقة كانت دون الحصول على إذن كتابي من شركة Dell Inc.

العلامات التجارية المستخدمة في هذا النص: Dell وشعار Dell وInspiron وDELL هي علامات تجارية لشركة Dell Inc. Bluetooth® هي علامة تجارية مسجلة لشركة Bluetooth SIG, Inc. وتستخدمها Dell بموجب ترخيص، أما Microsoft وWindows وWindows Vista وشعار الأزرار start (J) بنظام التشغيل Windows Vista فهي علامات تجارية أو علامات تجارية مسجلة لشركة Microsoft Corporation في الولايات المتحدة وأو بلدان أخرى.

قد يتم استخدام علامات تجارية وأسماء تجارية أخرى في هذا المستند للإشارة إلى إياها ككيانات المالكة لهذه العلامات والأسماء أو إلى منتجاتها. تفتي شركة Dell Inc. أي سمي من جانبها لامتلاك علامات تجارية أو أسماء تجارية بخلاف تلك الخاصة بها.

يونيو 2010 مراجعة A01

الطراز التنظيمي: P07F series  
النوع التنظيمي: P07F003 P07F002 P07F001

## قبل أن تبدأ

دليل خدمة الطراز Dell™ من Inspiron™ N5020/M5030/N5030

1 الأدوات الموصى باستخدامها

2 إغلاق الكمبيوتر

3 قبل التعامل مع الأجزاء الداخلية للكمبيوتر

يوفر هذا الدليل إرشادات حول إزالة المكونات وتركيبها في جهاز الكمبيوتر الذي بحوزتك. وما لم يتم التصريح بغير ذلك، تفترض كل عملية توفر الشروط التالية:

- 1 قيامك بالخطوات الواردة في [إغلاق الكمبيوتر](#) و [قبل التعامل مع الأجزاء الداخلية للكمبيوتر](#).
- 1 قيامك بقراءة معلومات السلامة الواردة مع الكمبيوتر.
- 1 إمكانية استبدال أحد المكونات أو - في حالة شرائه بصورة منفصلة - تركيبه من خلال اتباع إجراء الإزالة بترتيب عكسي.

## الأدوات الموصى باستخدامها

قد تحتاج الإجراءات الواردة في هذا المستند إلى وجود الأدوات التالية:

- 1 مفك صغير بسن مسطح
- 1 مفك Phillips
- 1 أداة كثيفة بلاستيكية
- 1 برنامج تحديث نظام الإدخال والإخراج الأساسي (BIOS) القابل للتنفيذ والمتوفر على العنوان [support.dell.com](http://support.dell.com)


## إغلاق الكمبيوتر

△ **تنبيه:** لتفادي فقد البيانات، احفظ جميع الملفات المفتوحة وقم بإغلاقها، ثم قم بإنهاء جميع البرامج المفتوحة قبل إيقاف تشغيل الكمبيوتر.

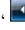
1. قم بإغلاق كل الملفات المفتوحة وإنهاء جميع البرامج المفتوحة.

2. قم بإيقاف تشغيل نظام التشغيل:

Windows® 7:

انقر فوق **Start** (  )، ثم انقر فوق **Shut Down** (إيقاف التشغيل).

Microsoft® Windows Vista®:

انقر فوق **Start** (  )، ثم انقر فوق **السهم** (  )، ثم انقر فوق **Shut Down** (إيقاف التشغيل).

3. تأكد أن الكمبيوتر في وضع إيقاف التشغيل. إذا لم يتم إيقاف تشغيل الكمبيوتر لديك تلقائيًا عند إيقاف نظام التشغيل، فاضغط مع الاستمرار على زر الطاقة حتى يتم إيقاف تشغيل الكمبيوتر.

## قبل التعامل مع الأجزاء الداخلية للكمبيوتر

استعن بإرشادات السلامة التالية لمساعدتك على حماية الكمبيوتر من أي تلف محتمل، وللمساعدة كذلك على ضمان سلامتك الشخصية.

⚠ **تحذير:** قبل أن تبدأ في التعامل مع الأجزاء الداخلية للكمبيوتر، يرجى قراءة معلومات السلامة الواردة مع الكمبيوتر. لمزيد من المعلومات حول أفضل ممارسات الأمان، انظر الصفحة الرئيسية للتوافق مع الإشعارات التنظيمية على الموقع التالي [www.dell.com/regulatory\\_compliance](http://www.dell.com/regulatory_compliance).

△ **تنبيه:** لتجنب تفريغ الشحنات الإلكترونية، قم بعزل نفسك أرضياً باستخدام شريط معصم خاص بالعزل الأرضي أو لمس سطح معدني غير مطلي من وقت لآخر (مثل موصل موجود بالكمبيوتر الذي بحوزتك).

△ **تنبيه:** تعامل مع المكونات والبطاقات بعناية، ولا تلمس المكونات أو نقاط التلامس الموجودة على البطاقة. أمسك البطاقة من حوافها أو من حامل التركيب المعدني. وبالنسبة لمكون مثل المعالج، قم بإسكاه من حوافه وليس من أسنانه.

△ **تنبيه:** ينبغي أن يقتصر إجراء الإصلاحات في الكمبيوتر على فني خدمة معتمد. لا يغطي الضمان أي تلف ناتج عن إجراء أعمال صيانة غير معتمدة من قبل Dell™.

△ **تنبيه:** عندما تقوم بفصل أحد الكابلات، قم بسحبه من الموصل أو لسان السحب، وليس من الكابل نفسه. توجد في بعض الكابلات موصلات ذات السنّة للتثبيت، فإذا كنت تقوم بفصل هذا النوع من الكابلات، فاضغط على لسان التثبيت قبل فصل الكابل. عندما تقوم بفصل الموصلات، حافظ على بقائها في وضع مستقيم لتجنب ثني أية أسنان في الموصل. تأكد أيضاً من صحة اتجاه ومحاذاة كلا الموصلين قبل توصيل أي كابل.

△ **تنبيه:** لتجنب إتلاف الكمبيوتر، قم بإجراء الخطوات التالية قبل التعامل مع الأجزاء الداخلية للكمبيوتر:

1. تأكد أن سطح العمل مسطح ونظيف لوقاية غطاء الكمبيوتر من التعرض للخدوش.

2. قم بإيقاف تشغيل الكمبيوتر (انظر [إغلاق الكمبيوتر](#)) وجميع الأجهزة المتصلة.

△ **تنبيه:** لفصل كابل شبكة، قم أولاً بفصل الكابل عن الكمبيوتر، ثم افصله من الجهاز المتصل بالشبكة.

3. قم بفصل جميع كابلات الهاتف أو الشبكة من الكمبيوتر.

4. اضغط على أي بطاقات مثبتة وأخرجها من قارئ بطاقات الوسائط .

5. افصل الكمبيوتر وجميع الأجهزة المتصلة به من مأخذ التيار الكهربائي الخاصة بها.

6. افصل جميع الأجهزة المتصلة من الكمبيوتر.

△ **تنبيه:** للمساعدة على منع إتلاف لوحة النظام، قم بإزالة البطارية الرئيسية (انظر [إزالة البطارية](#)) قبل التعامل مع الأجزاء الداخلية للكمبيوتر.

7. قم بإزالة البطارية (انظر [إزالة البطارية](#)).

8. اقلب الكمبيوتر ليعود إلى وضعه الطبيعي، ثم افتح الشاشة واضغط على زر الطاقة لعزل لوحة النظام أرضياً.

---

[رجوع إلى صفحة المحتويات](#)

## تحديث نظام الإدخال والإخراج الأساسي (BIOS) دليل خدمة الطراز Dell™ من Inspiron™ N5020/M5030/N5030

قد يتطلب نظام الإدخال والإخراج الأساسي (BIOS) تحديثًا في حالة توفر أي تحديث أو في حالة استبدال لوحة النظام. لتحديث نظام الإدخال والإخراج الأساسي (BIOS):

1. ابدأ تشغيل الكمبيوتر.
2. انتقل إلى العنوان [support.dell.com/support/downloads](http://support.dell.com/support/downloads).
3. حدد موقع ملف تحديث نظام الإدخال والإخراج الأساسي (BIOS) للكمبيوتر:  
 **ملاحظة:** يوجد رقم الصيانة الخاص بجهاز الكمبيوتر على ملصق في الجزء السفلي من الكمبيوتر.  
إذا كان لديك رقم الصيانة الخاص بالكمبيوتر:
  - a. انقر فوق **Enter a Service Tag (إدخال رقم صيانة)**.
  - b. أدخل رقم الصيانة الخاص بالكمبيوتر الذي بحوزتك في الحقل **Enter a Service Tag (إدخال رقم صيانة)**، وانقر فوق **Go (انتقال إلى)**، وتابع إلى [الخطوة 4](#).إذا لم يكن لديك رقم الصيانة الخاص بالكمبيوتر:
  - a. حدد نوع المنتج في قائمة **Select Your Product Family (تحديد فئة المنتجات)**.
  - b. حدد نوع المنتج في القائمة **Select Your Product Line (تحديد خط المنتجات)**.
  - c. حدد رقم طراز المنتج في القائمة **Select Your Product Model (تحديد طراز المنتج)**.
4.  **ملاحظة:** إذا قمت بتحديد طراز مختلف وأردت البدء من جديد مرة أخرى، فانقر فوق **Start Over (البدء مجددًا)** في الجانب العلوي الأيمن من القائمة.
  - d. انقر فوق **Confirm (تأكيد)**.
4. تظهر قائمة بالنتائج على الشاشة. انقر فوق **BIOS (نظام الإدخال/الإخراج الأساسي)**.
5. انقر فوق **Download Now (تنزيل الآن)** لتنزيل أحدث ملف لنظام الإدخال والإخراج الأساسي (BIOS). يظهر الإطار **File Download (تنزيل الملف)**.
6. انقر فوق **Save (حفظ)** لحفظ الملف على سطح المكتب لديك. يتم تنزيل الملف على سطح المكتب لديك.
7. انقر فوق **Close (إغلاق)** إذا ظهر إطار **Download Complete (اكتمال التنزيل)**. يظهر رمز الملف على سطح المكتب لديك ويحمل نفس عنوان ملف تحديث نظام الإدخال والإخراج الأساسي (BIOS) الذي تم تنزيله.
8. انقر نقرًا مزدوجًا فوق رمز الملف الموجود على سطح المكتب واتبع الإرشادات التي تظهر على الشاشة.

## وحدة داخلية مزودة بتقنية Bluetooth® اللاسلكية

Dell™ من Inspiron™ N5020/M5030/N5030

[إزالة وحدة Bluetooth](#)

[إعادة تركيب وحدة Bluetooth](#)

**تحذير:** قبل أن تبدأ في التعامل مع الأجزاء الداخلية للكمبيوتر، يرجى قراءة معلومات السلامة الواردة مع الكمبيوتر. لمزيد من المعلومات حول أفضل ممارسات الأمان، انظر الصفحة الرئيسية للتوافق مع الإشعارات التنظيمية على الموقع التالي [www.dell.com/regulatory\\_compliance](http://www.dell.com/regulatory_compliance).

**تنبيه:** ينبغي أن يقتصر إجراء الإصلاحات في الكمبيوتر على فني خدمة معتمد. لا يغطي الضمان أي تلف ناتج عن إجراء أعمال صيانة غير معتمدة من قبل Dell™.

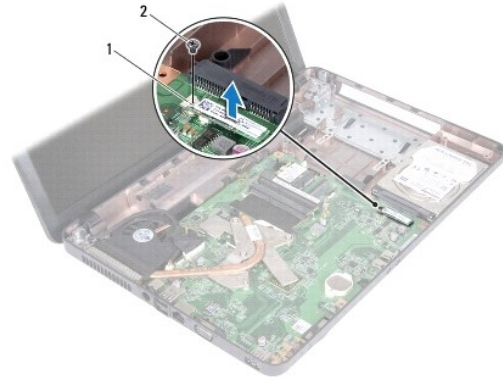
**تنبيه:** لتجنب تفريغ الشحنات الإلكترونية واستاتيكية، قم بعزل نفسك أرضياً باستخدام شريط مصمم خصيصاً للعزل الأرضي أو لمس سطح معدني غير مطلي من وقت لآخر (مثل موصل موجود بالكمبيوتر الذي بحوزتك).

**تنبيه:** للمساعدة على منع إتلاف لوحة النظام، قم بفك البطارية الرئيسية (انظر [إزالة البطارية](#)) قبل التعامل مع الأجزاء الداخلية للكمبيوتر.

إذا كنت قد طلبت بطاقة مزودة بتقنية Bluetooth® اللاسلكية مع الكمبيوتر الخاص بك، فستكون هذه البطاقة قد تم تركيبها بالفعل.

## إزالة وحدة Bluetooth

1. اتبع الإرشادات الواردة في [قبل أن تبدأ](#).
2. قم بإزالة البطارية (انظر [إزالة البطارية](#)).
3. قم بإزالة لوحة المفاتيح (انظر [إزالة لوحة المفاتيح](#)).
4. قم بإزالة مسند راحة اليد (انظر [إزالة مسند راحة اليد](#)).
5. قم بفك المسمار اللولبي الذي يثبت وحدة Bluetooth بالموصل الموجود على لوحة النظام.
6. ارفع وحدة Bluetooth بعيداً عن لوحة النظام.



1	وحدة Bluetooth	2	مسمار لولبي
---	----------------	---	-------------

## إعادة تركيب وحدة Bluetooth

1. اتبع الإرشادات الواردة في [قبل أن تبدأ](#).
2. قم بمحاذاة الموصل الموجود على وحدة Bluetooth مع الموصل الموجود على لوحة النظام، ثم اضغط على وحدة Bluetooth حتى تستقر في مكانها بالكامل.
3. أعد تركيب المسمار اللولبي الذي يثبت وحدة Bluetooth بلوحة النظام.
4. أعد تركيب مسند راحة اليد (انظر [إعادة تركيب مسند راحة اليد](#)).

5. أعد تركيب لوحة المفاتيح (انظر إعادة تركيب لوحة المفاتيح).

6. أعد تركيب البطارية (انظر إعادة تركيب البطارية).

⚠ **تنبيه:** قبل تشغيل الكمبيوتر، أعد تركيب كل المسامير اللولبية وتأكد من عدم وجود مسامير لولبية مفتوحة داخل الكمبيوتر. قد يؤدي عدم القيام بذلك إلى إتلاف الكمبيوتر.

---

[رجوع إلى صفحة المحتويات](#)

## وحدة الكاميرا

دليل خدمة الطراز Dell™ من Inspiron™ N5020/M5030/N5030

[إزالة وحدة الكاميرا](#)

[إعادة تركيب وحدة الكاميرا](#)

⚠ **تحذير:** قبل أن تبدأ في التعامل مع الأجزاء الداخلية للكمبيوتر، يرجى قراءة معلومات السلامة الواردة مع الكمبيوتر. لمزيد من المعلومات حول أفضل ممارسات الأمان، انظر الصفحة الرئيسية للتوافق مع الإشعارات التنظيمية على الموقع التالي [www.dell.com/regulatory\\_compliance](http://www.dell.com/regulatory_compliance).

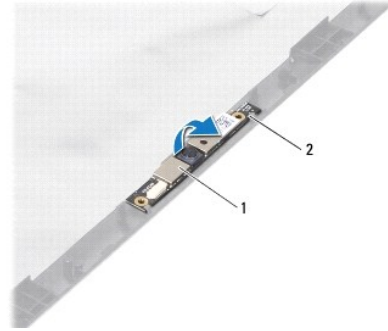
⚠ **تنبيه:** ينبغي أن يقتصر إجراء الإصلاحات في الكمبيوتر على فني خدمة معتمد. لا يغطي الضمان أي تلف ناتج عن إجراء أعمال صيانة غير معتمدة من قبل Dell™.

⚠ **تنبيه:** لتجنب تفريغ الشحنات الإلكترونية واستاتيكية، قم بعزل نفسك أرضياً باستخدام شريط مصمم خصيصاً للعزل الأرضي أو لمس سطح معدني غير مطلي من وقت لآخر (مثل موصل موجود بالكمبيوتر الذي بحوزتك).

⚠ **تنبيه:** للمساعدة على منع إتلاف لوحة النظام، قم بفتح البطارية الرئيسية (انظر [إزالة البطارية](#)) قبل التعامل مع الأجزاء الداخلية للكمبيوتر.

## إزالة وحدة الكاميرا

1. اتبع الإرشادات الواردة في [قبل أن تبدأ](#).
2. قم بإزالة البطارية (انظر [إزالة البطارية](#)).
3. قم بإزالة لوحة المفاتيح (انظر [إزالة لوحة المفاتيح](#)).
4. قم بإزالة مسند راحة اليد (انظر [إزالة مسند راحة اليد](#)).
5. قم بإزالة مجموعة الشاشة (انظر [إزالة مجموعة الشاشة](#)).
6. قم بإزالة إطار تثبيت الشاشة (انظر [إزالة إطار تثبيت الشاشة](#)).
7. قم بتحرير وحدة الكاميرا من المزاليج التي تثبتها بغطاء الشاشة.
8. ارفع وحدة الكاميرا خارج غطاء الشاشة.



1	وحدة الكاميرا	2	المزاليج (2)
---	---------------	---	--------------

## إعادة تركيب وحدة الكاميرا

1. اتبع الإرشادات الواردة في [قبل أن تبدأ](#).
2. ادفع وحدة الكاميرا أسفل المزاليج حتى تستقر في مكانها بإحكام.
3. أعد تركيب إطار تثبيت الشاشة (انظر [إعادة تركيب إطار تثبيت الشاشة](#)).
4. أعد تركيب مجموعة الشاشة (انظر [إعادة تركيب مجموعة الشاشة](#)).

5. أعد تركيب مسند راحة اليد (انظر إعادة تركيب مسند راحة اليد).

6. أعد تركيب لوحة المفاتيح (انظر إعادة تركيب لوحة المفاتيح).

7. أعد تركيب البطارية (انظر إعادة تركيب البطارية).

⚠ **تنبيه:** قبل تشغيل الكمبيوتر، أعد تركيب كل المسامير اللولبية وتأكد من عدم وجود مسامير لولبية مفكوكة داخل الكمبيوتر. قد يؤدي عدم القيام بذلك إلى إتلاف الكمبيوتر.

---

[رجوع إلى صفحة المحتويات](#)



## البطارية الخلية المصغرة

دليل خدمة الطراز Dell™ من Inspiron™ N5020/M5030/N5030

● إزالة البطارية الخلية المصغرة

● إعادة تركيب البطارية الخلية المصغرة

⚠ تحذير: قبل أن تبدأ في التعامل مع الأجزاء الداخلية للكمبيوتر، يرجى قراءة معلومات السلامة الواردة مع الكمبيوتر. لمزيد من المعلومات حول أفضل ممارسات الأمان، انظر الصفحة الرئيسية للتوافق مع الإشعارات التنظيمية على الموقع التالي [www.dell.com/regulatory\\_compliance](http://www.dell.com/regulatory_compliance).

⚠ تنبيه: ينبغي أن يقتصر إجراء الإصلاحات في الكمبيوتر على فني خدمة معتمد. لا يغطي الضمان أي تلف ناتج عن إجراء أعمال صيانة غير معتمدة من قبل Dell™.

⚠ تنبيه: لتجنب تفريغ الشحنات الإلكترونية واستاتيكية، قم بعزل نفسك أرضياً باستخدام شريط مصمم خصيصاً للعزل الأرضي أو لمس سطح معدني غير مطلي من وقت لآخر (مثل موصل موجود بالكمبيوتر الذي بحوزتك).

⚠ تنبيه: للمساعدة على منع إتلاف لوحة النظام، قم بفك البطارية الرئيسية (انظر [إزالة البطارية](#)) قبل التعامل مع الأجزاء الداخلية للكمبيوتر.

## إزالة البطارية الخلية المصغرة

1. اتبع الإرشادات الواردة في [فصل أن تبدأ](#).
2. قم بإزالة البطارية (انظر [إزالة البطارية](#)).
3. قم بإزالة لوحة المفاتيح (انظر [إزالة لوحة المفاتيح](#)).
4. قم بإزالة مسند راحة اليد (انظر [إزالة مسند راحة اليد](#)).
5. استخدم أداة كتابة بلاستيكية، ارفع البطارية الخلية المصغرة من الفتحة الموجودة على لوحة النظام.



1	أداة كتابة بلاستيكية	2	بطارية خلية مصغرة
---	----------------------	---	-------------------

## إعادة تركيب البطارية الخلية المصغرة

1. اتبع الإرشادات الواردة في [فصل أن تبدأ](#).
2. قم بتثبيت البطارية الخلية المصغرة مع توجيه الجانب الموجب لأعلى.
3. ادفع البطارية الخلية المصغرة في الفتحة واضغط عليها برفق حتى تستقر في مكانها بالحكم.
4. أعد تركيب مسند راحة اليد (انظر [إعادة تركيب مسند راحة اليد](#)).
5. أعد تركيب لوحة المفاتيح (انظر [إعادة تركيب لوحة المفاتيح](#)).
6. أعد تركيب البطارية (انظر [إعادة تركيب البطارية](#)).

⚠ تنبيه: قبل تشغيل الكمبيوتر، أعد تركيب كل المسامير اللولبية وتأكد من عدم وجود مسامير لولبية مفكوكة داخل الكمبيوتر. قد يؤدي عدم القيام بذلك إلى إتلاف الكمبيوتر.

## وحدة المعالج

دليل خدمة الطراز Dell™ من Inspiron™ N5020/M5030/N5030

إزالة وحدة المعالج

استبدال وحدة المعالج

⚠️ **تحذير:** قبل أن تبدأ في التعامل مع الأجزاء الداخلية للكمبيوتر، يرجى قراءة معلومات السلامة الواردة مع الكمبيوتر. لمزيد من المعلومات حول أفضل ممارسات الأمان، انظر الصفحة الرئيسية للتوافق مع الإشعارات التنظيمية على الموقع التالي [www.dell.com/regulatory\\_compliance](http://www.dell.com/regulatory_compliance).

⚠️ **تنبيه:** ينبغي أن يقتصر إجراء الإصلاحات في الكمبيوتر على فني خدمة معتمد. لا يغطي الضمان أي تلف ناتج عن إجراء أعمال صيانة غير معتمدة من قبل Dell™.

⚠️ **تنبيه:** لتجنب تفريغ الشحنات الإلكترونية واستاتيكية، قم بعزل نفسك أرضياً باستخدام شريط مصمم خصيصاً للعزل الأرضي أو لمس سطح معدني غير مطلي من وقت لآخر (مثل موصل موجود بالكمبيوتر الذي بحوزتك).

⚠️ **تنبيه:** للمساعدة على منع إتلاف لوحة النظام، قم بفتح البطارية الرئيسية (انظر [إزالة البطارية](#)) قبل التعامل مع الأجزاء الداخلية للكمبيوتر.

## إزالة وحدة المعالج

1. اتبع الإرشادات الواردة في [قبل أن تبدأ](#).

2. قم بإزالة البطارية (انظر [إزالة البطارية](#)).

3. قم بإزالة لوحة المفاتيح (انظر [إزالة لوحة المفاتيح](#)).

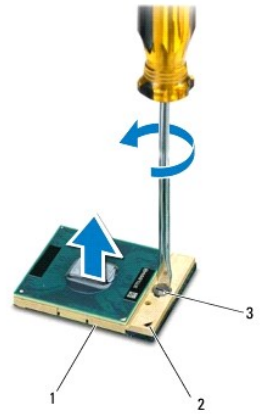
4. قم بإزالة مسند راحة اليد (انظر [إزالة مسند راحة اليد](#)).

5. قم بإزالة وحدة امتصاص حرارة المعالج (انظر [إزالة وحدة امتصاص حرارة المعالج](#)).

⚠️ **تنبيه:** لمنع التلامس المتقطع بين مسمار كامة مقبس ZIF والمعالج عند إزالة المعالج أو إعادة تركيبه، اضغط برفق على مركز المعالج مع لف مسمار الكامة اللولبي.

⚠️ **تنبيه:** لتجنب تلف المعالج، أمسك المفك بحيث يكون عمودياً على المعالج أثناء لف مسمار الكامة اللولبي.

6. لطف مقبس ZIF، استخدم مفكاً صغيراً مستوي الحافة وأدر مسمار الكامة اللولبي لمقبس ZIF عكس اتجاه عقارب الساعة حتى تتوقف الكامة عن الحركة.



1	مقبس ZIF	2	ركن السن رقم 1
3	مسار كامة لولبي لمقبس ZIF		

⚠️ **تنبيه:** لضمان الحد الأقصى من التبريد للمعالج، لا تلمس مناطق نقل الحرارة الموجودة على مجموعة التبريد الحرارية للمعالج. فقد تتسبب الزيوت الموجودة على بشرتك في الحد من قدرة الوسائد الحرارية على نقل الحرارة.

⚠️ **تنبيه:** عند إزالة وحدة المعالج، اجذب الوحدة إلى أعلى في خط مستقيم. كن حذراً كي لا تتسبب في ثني الأسنان الموجودة على وحدة المعالج.

## استبدال وحدة المعالج

**ملاحظة:** في حالة تركيب معالج جديد، ستحصل على مجموعة تبريد حرارية جديدة والتي ستشتمل على وسادة حرارية ملحقة أو ستحصل على وسادة حرارية جديدة بالإضافة إلى وثائق توضح طريقة تركيبها بشكل سليم.

1. اتبع الإرشادات الواردة في [فصل أن تبدأ](#).

2. قم بمحاذاة ركن السن رقم 1 في وحدة المعالج مع ركن السن رقم 1 في مقبس ZIF، ثم أدخل وحدة المعالج.

**ملاحظة:** يحتوي ركن السن رقم 1 في وحدة المعالج على مثلث متحاذٍ مع المثلث الموجود على ركن السن رقم 1 في مقبس ZIF.

عند تركيب وحدة المعالج بشكل صحيح، تتكون كل الأركان الأربعة متحاذية على نفس الارتفاع. إذا كان هناك ركناً أو أكثر من الوحدة مرتفع عن الأركان الأخرى، فلا تكون الوحدة مستقرة بشكل ملائم.

**تنبيه:** لتجنب تلف وحدة المعالج، أمسك المفك بحيث يكون عمودياً على وحدة المعالج أثناء لف مسمار الكامنة اللولبية.

3. قم بربط مقبس ZIF عن طريق تدوير مسمار الكامنة اللولبية باتجاه عقارب الساعة لتثبيت وحدة المعالج بلوحة النظام.

4. أعد تركيب وحدة امتصاص حرارة المعالج (انظر [إعادة تركيب وحدة امتصاص حرارة المعالج](#)).

5. أعد تركيب مسند راحة اليد (انظر [إعادة تركيب مسند راحة اليد](#)).

6. أعد تركيب لوحة المفاتيح (انظر [إعادة تركيب لوحة المفاتيح](#)).

7. أعد تركيب البطارية (انظر [إعادة تركيب البطارية](#)).

**تنبيه:** قبل تشغيل الكمبيوتر، أعد تركيب كل المسامير اللولبية وتأكد من عدم وجود مسامير لولبية مفكوكة داخل الكمبيوتر. قد يؤدي عدم القيام بذلك إلى إتلاف الكمبيوتر.

[رجوع إلى صفحة المحتويات](#)

## وحدة امتصاص حرارة المعالج

دليل خدمة الطراز Dell™ من Inspiron™ N5020/M5030/N5030

● إزالة وحدة امتصاص حرارة المعالج

● إعادة تركيب وحدة امتصاص حرارة المعالج

⚠ تحذير: قبل أن تبدأ في التعامل مع الأجزاء الداخلية للكمبيوتر، يرجى قراءة معلومات السلامة الواردة مع الكمبيوتر. لمزيد من المعلومات حول أفضل ممارسات الأمان، انظر الصفحة الرئيسية للتوافق مع الإشعارات التنظيمية على الموقع التالي [www.dell.com/regulatory\\_compliance](http://www.dell.com/regulatory_compliance).

⚠ تحذير: إذا قمت بإزالة وحدة امتصاص حرارة المعالج من الكمبيوتر وهي ساخنة، فلا تلمس حاويتها المعدنية.

△ تنبيه: ينبغي أن يقتصر إجراء الإصلاحات في الكمبيوتر على فني خدمة معتمد. لا يغطي الضمان أي تلف ناتج عن إجراء أعمال صيانة غير معتمدة من قبل Dell™.

△ تنبيه: لتجنب تفريغ الشحنات الإلكترونية واستاتيكية، قم بعزل نفسك أرضياً باستخدام شريط معصم خاص بالعزل الأرضي أو لمس سطح معدني غير مطلي من وقت لآخر (مثل موصل موجود بالكمبيوتر الذي بحوزتك).

△ تنبيه: للمساعدة على منع إتلاف لوحة النظام، قم بفك البطارية الرئيسية (انظر [إزالة البطارية](#)) قبل التعامل مع الأجزاء الداخلية للكمبيوتر.

## إزالة وحدة امتصاص حرارة المعالج

1. اتبع الإرشادات الواردة في [قبل أن تبدأ](#).

2. قم بإزالة البطارية (انظر [إزالة البطارية](#)).

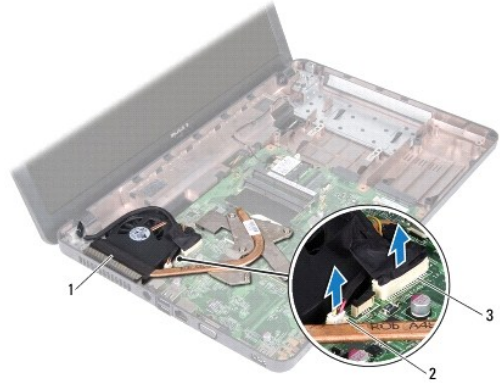
3. قم بإزالة لوحة المفاتيح (انظر [إزالة لوحة المفاتيح](#)).

4. قم بإزالة مسند راحة اليد (انظر [إزالة مسند راحة اليد](#)).

5. قم بإزالة الشريط اللاصق الذي يعمل على تثبيت كابل الشاشة بوحدة امتصاص حرارة المعالج.

📌 ملاحظة: لاحظ اتجاه الكبلات قبل فصلها.

6. افصل كابل مروحة وكابل الشاشة عن الموصلات الخاصة بهما في لوحة النظام.

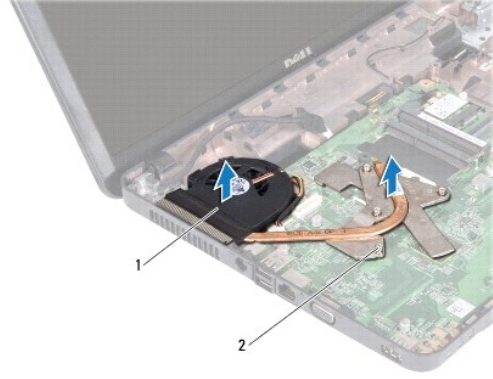


1	وحدة امتصاص حرارة المعالج	2	موصل كابل المروحة
3	موصل كابل الشاشة		

7. اتباع ترتيب تسلسلي (محدد على وحدة امتصاص حرارة المعالج)، قم بفك مسامير التثبيت اللولبية الأربعة التي تثبت وحدة امتصاص حرارة المعالج بلوحة النظام.

📌 ملاحظة: قد يختلف شكل وعدد المسامير اللولبية الموجودة على وحدة امتصاص حرارة المعالج حسب طراز الكمبيوتر الذي بحوزتك.

8. ارفع وحدة امتصاص حرارة المعالج خارج لوحة النظام.



1	وحدة امتصاص حرارة المعالج	2	مسامير تثبيت لولبية (4)
---	---------------------------	---	-------------------------

## إعادة تركيب وحدة امتصاص حرارة المعالج

**ملاحظة:** يفترض هذا الإجراء أنك قد قمت بالفعل بإزالة وحدة امتصاص حرارة المعالج وأنت مستعد لإعادة تركيبها.

1. اتبع الإرشادات الواردة في [فيل أن تبدأ](#).
2. ضع وحدة امتصاص حرارة المعالج على لوحة النظام.
3. قم بمحاذاة مسامير التثبيت اللولبية الأربعة الموجودة على وحدة امتصاص حرارة المعالج مع فتحات المسامير اللولبية الموجودة على لوحة النظام، ثم قم بإحكام ربط المسامير اللولبية بترتيب تسلسلي (محدد على وحدة امتصاص حرارة المعالج).

**ملاحظة:** قد يختلف شكل وعدد المسامير اللولبية الموجودة على وحدة امتصاص حرارة المعالج حسب طراز الكمبيوتر الذي بحوزتك.

4. قم بتوجيه الكابلات عبر مسارات التوجيه. قم بتوصي كابل المروحة وكابل الشاشة بالموصلات الخاصة بهما في لوحة النظام.
5. أعد تركيب الشريط اللاصق الذي يعمل على تثبيت كابل الشاشة بوحدة امتصاص حرارة المعالج.
6. أعد تركيب مسند راحة اليد (انظر [إعادة تركيب مسند راحة اليد](#)).
7. أعد تركيب لوحة المفاتيح (انظر [إعادة تركيب لوحة المفاتيح](#)).
8. أعد تركيب البطارية (انظر [إعادة تركيب البطارية](#)).

⚠ **تنبيه:** قبل تشغيل الكمبيوتر، أعد تركيب كل المسامير اللولبية وتأكد من عدم وجود مسامير لولبية مفكوكة داخل الكمبيوتر. قد يؤدي عدم القيام بذلك إلى إتلاف الكمبيوتر.

[رجوع إلى صفحة المحتويات](#)

## الشاشة

دليل خدمة الطراز Dell™ من Inspiron™ N5020/M5030/N5030

- مجموعة الشاشة
- إطار تثبيت الشاشة
- لوحة الشاشة

تحذير: قبل أن تبدأ في التعامل مع الأجزاء الداخلية للكمبيوتر، يرجى قراءة معلومات السلامة الواردة مع الكمبيوتر. لمزيد من المعلومات حول أفضل ممارسات الأمان، انظر الصفحة الرئيسية للتوافق مع الإشعارات التنظيمية على الموقع التالي [www.dell.com/regulatory\\_compliance](http://www.dell.com/regulatory_compliance).

تنبيه: ينبغي أن يقتصر إجراء الإصلاحات في الكمبيوتر على فني خدمة معتمد. لا يغطي الضمان أي تلف ناتج عن إجراء أعمال صيانة غير معتمدة من قبل Dell™.

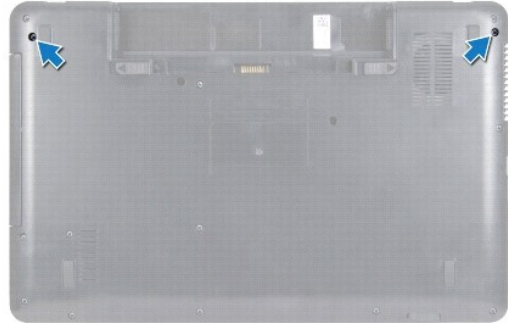
تنبيه: لتجنب تفريغ الشحنات الإلكترونية واستاتيكية، قم بعزل نفسك أرضياً باستخدام شريط معصم خاص بالعزل الأرضي أو لمس سطح معدني غير مطلي من وقت لآخر (مثل موصل موجود بالكمبيوتر الذي بحوزتك).

تنبيه: للمساعدة على منع إتلاف لوحة النظام، قم بفك البطارية الرئيسية (انظر [إزالة البطارية](#)) قبل التعامل مع الأجزاء الداخلية للكمبيوتر.

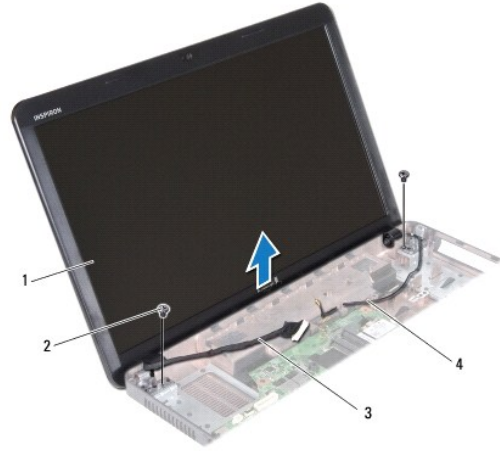
## مجموعة الشاشة

### إزالة مجموعة الشاشة

1. اتبع الإرشادات الواردة في [قبل أن تبدأ](#).
2. قم بإزالة البطارية (انظر [إزالة البطارية](#)).
3. قم بإزالة لوحة المفاتيح (انظر [إزالة لوحة المفاتيح](#)).
4. قم بإزالة المسامير اللولبيين اللذين يثبتان الشاشة في الجزء السفلي من الكمبيوتر.



5. قم بإزالة مسند راحة اليد (انظر [إزالة مسند راحة اليد](#)).
6. اقلب الكمبيوتر وافتح الشاشة لأقصى درجة ممكنة.
7. لاحظ اتجاه كابل هوائي بطاقة Mini-Card اللاسلكية وافصل هذا الكابل من البطاقة.
8. افصل كابل الشاشة عن الموصل الموجود في لوحة النظام وقم بإزالته من مسار التوجيه الخاص به.
9. قم بإزالة المسامير اللولبيين (واحد على كل جانب) اللذين يثبتان مجموعة الشاشة في الجزء السفلي من الكمبيوتر.
01. ارفع مجموعة الشاشة وقم بإزالتها بعيداً عن الجزء السفلي من الكمبيوتر.



1	مجموعة الشاشة	2	مسمارين لولبية (2)
3	كابل الشاشة	4	كابل هوائي بطاقة Mini-Card

## إعادة تركيب مجموعة الشاشة

1. اتبع الإرشادات الواردة في [فيل أن تبدأ](#).
2. ضع مجموعة الشاشة في مكانها وأعد تركيب المسمارين اللولبيين (واحد على كل جانب) اللذين يثبتان مجموعة الشاشة في الجزء السفلي من الكمبيوتر.
3. قم بتوجيه كابل الشاشة في مسار التوجيه الخاص به وصل كابل الشاشة بالموصل الموجود في لوحة النظام.
4. قم بتوجيه كابل هوائي بطاقة Mini-Card داخل مسار التوجيه الخاص به وصل كابل هوائي بطاقة Mini-Card بالموصل الموجود على هذه البطاقة.
5. اقلب الكمبيوتر وقم بإعادة تركيب المسمارين اللولبيين في الجزء السفلي من الكمبيوتر.
6. أعد تركيب مسند راحة اليد (انظر [إعادة تركيب مسند راحة اليد](#)).
7. أعد تركيب لوحة المفاتيح (انظر [إعادة تركيب لوحة المفاتيح](#)).
8. أعد تركيب البطارية (انظر [إعادة تركيب البطارية](#)).

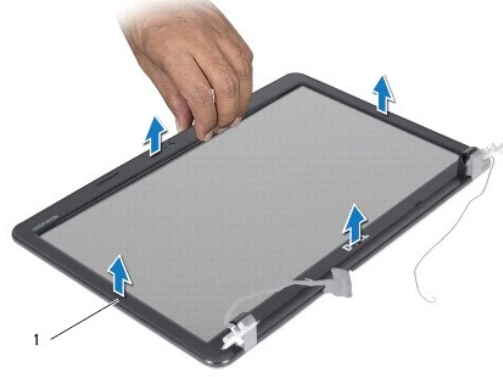
⚠ تنبيه: قبل تشغيل الكمبيوتر، أعد تركيب كل المسمارين اللولبيين وتأكد من عدم وجود مسمارين لولبيين مفتوحة داخل الكمبيوتر. قد يؤدي عدم القيام بذلك إلى إتلاف الكمبيوتر.

## إطار تثبيت الشاشة

### إزالة إطار تثبيت الشاشة

⚠ تنبيه: يتسم إطار تثبيت الشاشة بأنه هش للغاية. لذا، توخ الحذر عند إزالته حتى لا تتسبب في تلفه.

1. اتبع الإرشادات الواردة في [فيل أن تبدأ](#).
2. قم بإزالة مجموعة الشاشة (انظر [إزالة مجموعة الشاشة](#)).
3. باستخدام أطراف أصابعك، ارفع الحافة الداخلية لإطار تثبيت الشاشة بحرص.
4. قم بإزالة إطار تثبيت الشاشة.



إطار تثبيت الشاشة

1

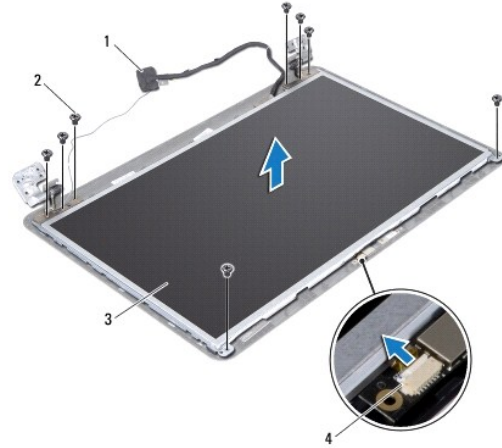
### إعادة تركيب إطار تثبيت الشاشة

1. اتبع الإرشادات الواردة في [فيل أن تبدأ](#).
2. قم بمحاذاة إطار تثبيت الشاشة أعلى لوحة الشاشة، وأدخلها برفق في مكانها.
3. أعد تركيب مجموعة الشاشة (انظر [إعادة تركيب مجموعة الشاشة](#)).

### لوحة الشاشة

#### إزالة لوحة الشاشة

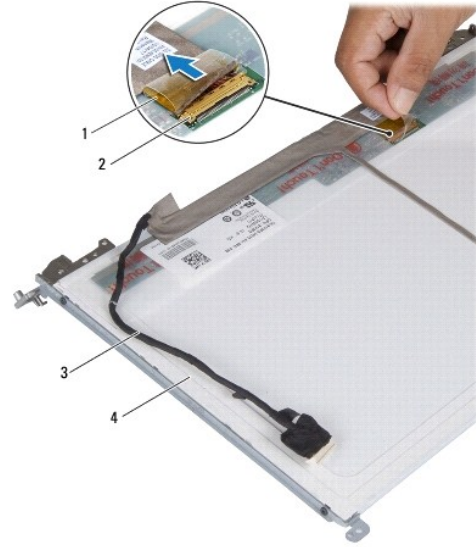
1. اتبع الإرشادات الواردة في [فيل أن تبدأ](#).
2. قم بإزالة مجموعة الشاشة (انظر [إزالة مجموعة الشاشة](#)).
3. قم بإزالة إطار تثبيت الشاشة (انظر [إزالة إطار تثبيت الشاشة](#)).
4. افصل كابل الكاميرا عن الموصل الموجود على وحدة الكاميرا.
5. قم بإزالة المسامير اللولبية الثمانية التي تثبت لوحة الشاشة في غطاء الشاشة.





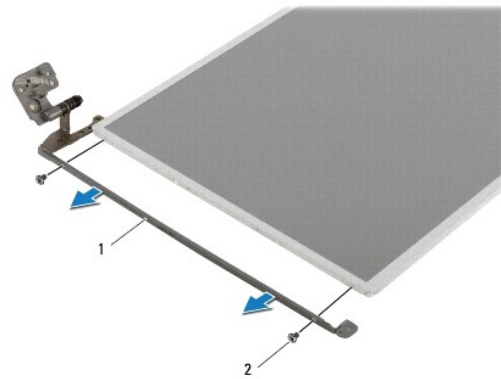
1	كابل الشاشة	2	مسمار لولبية (8)
3	لوحة الشاشة	4	موصل كابل الكاميرا

6. ارفع لوحة الشاشة بعيداً عن غطاء الشاشة.
7. اقلب لوحة الشاشة على ظهرها وضعها على سطح نظيف.
8. ارفع الشريط الذي يثبت كابل الشاشة بموصل لوحة الشاشة وافصل كابل الشاشة.
9. قم بإزالة كابل الكاميرا من الجزء الخلفي للوحة الشاشة.



1	شريط	2	موصل لوحة الشاشة
3	كابل الشاشة	4	الجزء الخلفي للوحة الشاشة

01. قم بإزالة المسمار اللولبية الأربعة (اثنان على كل جانب) التي تثبت دعامة لوحة الشاشة بلوحة الشاشة.



1	دعامة لوحة الشاشة (2)	2	مسمار لولبية (4)
---	-----------------------	---	------------------

## إعادة تركيب لوحة الشاشة

1. اتبع الإرشادات الواردة في [فيل أن تبدأ](#).

2. أعد تركيب المسامير اللولبية الأربعة (اثنان على كل جانب) التي تثبت دعائم لوحة الشاشة بلوحة الشاشة.
3. قم بتوصيل كابل الشاشة بموصل لوحة الشاشة، ثم ثبته باستخدام الشريط.
4. قم بتوصيل كابل الكاميرا بالجزء الخلفي من لوحة الشاشة.
5. ضع لوحة الشاشة على غطاء الشاشة وقم بتوصيل كابل الكاميرا بالموصل الموجود على وحدة الكاميرا.
6. قم بمحاذاة فتحات المسامير اللولبية الموجودة على لوحة الشاشة مع فتحات المسامير اللولبية الموجودة على غطاء الشاشة.
7. أعد تركيب المسامير اللولبية الثمانية التي تثبت لوحة الشاشة بغطاء الشاشة.
8. أعد تركيب إطار تثبيت الشاشة (انظر [إعادة تركيب إطار تثبيت الشاشة](#)).
9. أعد تركيب مجموعة الشاشة (انظر [إعادة تركيب مجموعة الشاشة](#)).

⚠ **تنبيه:** قبل تشغيل الكمبيوتر، أعد تركيب كل المسامير اللولبية وتأكد من عدم وجود مسامير لولبية مفكوكة داخل الكمبيوتر. قد يؤدي عدم القيام بذلك إلى إتلاف الكمبيوتر.

[رجوع إلى صفحة المحتويات](#)

## القرص الصلب

دليل خدمة الطراز Dell™ من Inspiron™ N5020/M5030/N5030

إزالة محرك الأقراص الثابتة

استبدال محرك الأقراص الثابتة

تحذير: قبل أن تبدأ في التعامل مع الأجزاء الداخلية للكمبيوتر، يرجى قراءة معلومات السلامة الواردة مع الكمبيوتر. لمزيد من المعلومات حول أفضل ممارسات الأمان، انظر الصفحة الرئيسية للتوافق مع الإشعارات التنظيمية على الموقع التالي [www.dell.com/regulatory\\_compliance](http://www.dell.com/regulatory_compliance).

تحذير: إذا قمت بإزالة محرك الأقراص الثابتة من الكمبيوتر ومحرك الأقراص ساخن، فلا تلمس الحاوية المعدنية لمحرك الأقراص الثابتة.

تنبيه: ينبغي أن يقتصر إجراء الإصلاحات في الكمبيوتر على فني خدمة معتمد. لا يغطي الضمان أي تلف ناتج عن إجراء أعمال صيانة غير معتمدة من قبل Dell™.

تنبيه: لتفادي فقدان البيانات، قم بإيقاف تشغيل الكمبيوتر (انظر [إغلاق الكمبيوتر](#)) قبل إزالة محرك الأقراص الثابتة. لا تقم بإزالة محرك الأقراص الثابتة عندما يكون الكمبيوتر "قيد التشغيل" أو في حالة "السكون".

تنبيه: لتجنب تفريغ الشحنات الإلكترونية، قم بعزل نفسك أرضياً باستخدام شريط معصم خاص بالعزل الأرضي أو لمس سطح معدني غير مطلي من وقت لآخر (مثل موصل موجود بالكمبيوتر الذي بحوزتك).

تنبيه: تتسم محركات الأقراص الثابتة بأنها قابلة للكسر. لذا، توخ الحذر عند التعامل مع محرك الأقراص الثابتة.

تنبيه: للمساعدة على منع إتلاف لوحة النظام، قم بفك البطارية الرئيسية (انظر [إزالة البطارية](#)) قبل التعامل مع الأجزاء الداخلية للكمبيوتر.

ملاحظة: لا تضمن Dell توافق محركات الأقراص الثابتة ولا توفر لها الدعم إذا تم شراؤها من مصادر أخرى بخلاف Dell.

ملاحظة: إذا كنت تقوم بتركيب محرك أقراص ثابتة وارد من مصدر آخر بخلاف Dell، فسوف تحتاج إلى تثبيت نظام تشغيل وبرامج تشغيل وأدوات مساعدة على محرك الأقراص الثابتة الجديد.

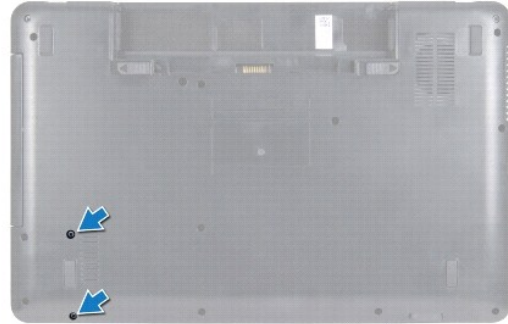
## إزالة محرك الأقراص الثابتة

1. اتبع الإرشادات الواردة في [قبل أن تبدأ](#).

2. قم بإزالة البطارية (انظر [إزالة البطارية](#)).

3. قم بإزالة لوحة المفاتيح (انظر [إزالة لوحة المفاتيح](#)).

4. قم بفك المسامير الـ 10 اللذين يثبتان محرك الأقراص الثابتة بالجزء السفلي من الكمبيوتر.

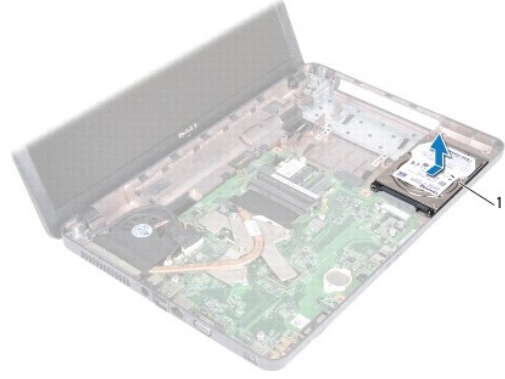


5. قم بإزالة مسند راحة اليد (انظر [إزالة مسند راحة اليد](#)).

تنبيه: في حالة عدم وجود محرك الأقراص الثابتة في الكمبيوتر، قم بتخزينه في غلاف واقٍ مضاد للكهرباء الإستاتيكية (انظر "الحماية من تفريغ شحنات الكهرباء الإستاتيكية" في إرشادات السلامة الواردة مع الكمبيوتر الذي بحوزتك).

6. ادفع محرك الأقراص الثابتة خارج الموصل الخاص به على لوحة النظام.

7. ارفع محرك الأقراص الثابتة خارج الفتحة المخصصة له.



محرك أقراص ثابتة

1

## استبدال محرك الأقراص الثابتة

1. اتبع الإرشادات الواردة في [فيل أن تبدأ](#).
  2. أخرج محرك الأقراص الثابتة الجديد من عبوته.  
احتفظ بالغلاف الأصلي لتخزين محرك الأقراص الثابتة أو شحنه.
  3. ضع محرك الأقراص الثابتة في الفتحة المخصصة له وادفعه باتجاه الموصل حتى يستقر في مكانه بالكامل.
  4. اقلب الكمبيوتر وأعد تركيب المسامير اللولبية اللذين يثبتان محرك الأقراص الثابتة بالجزء السفلي من الكمبيوتر.
  5. أعد تركيب مسند راحة اليد (انظر [إعادة تركيب مسند راحة اليد](#)).
  6. أعد تركيب لوحة المفاتيح (انظر [إعادة تركيب لوحة المفاتيح](#)).
  7. أعد تركيب البطارية (انظر [إعادة تركيب البطارية](#)).
- ⚠ **تنبيه:** قبل تشغيل الكمبيوتر، أعد تركيب كل المسامير اللولبية وتأكد من عدم وجود مسامير لولبية مفكوكة داخل الكمبيوتر. قد يؤدي عدم القيام بذلك إلى إتلاف الكمبيوتر.
8. قم بتنصيب نظام التشغيل للكمبيوتر حسب الحاجة. انظر "استعادة نظام التشغيل" في [إعدادات](#).
  9. قم بتنصيب برامج التشغيل والأدوات المساعدة للكمبيوتر حسب الحاجة.

[رجوع إلى صفحة المحتويات](#)

## وحدة زر الطاقة

دليل خدمة الطراز Dell™ من Inspiron™ N5020/M5030/N5030

● إزالة وحدة زر الطاقة

● إعادة تركيب وحدة زر الطاقة

⚠ تحذير: قبل أن تبدأ في التعامل مع الأجزاء الداخلية للكمبيوتر، يرجى قراءة معلومات السلامة الواردة مع الكمبيوتر. لمزيد من المعلومات حول أفضل ممارسات الأمان، انظر الصفحة الرئيسية للتوافق مع الإشعارات التنظيمية على الموقع التالي [www.dell.com/regulatory\\_compliance](http://www.dell.com/regulatory_compliance).

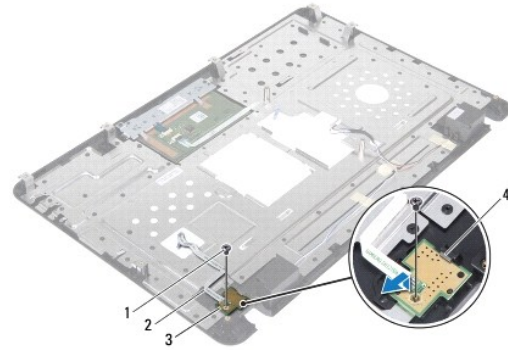
⚠ تنبيه: ينبغي أن يقتصر إجراء الإصلاحات في الكمبيوتر على فني خدمة معتمد. لا يغطي الضمان أي تلف ناتج عن إجراء أعمال صيانة غير معتمدة من قبل Dell™.

⚠ تنبيه: لتجنب تفريغ الشحنات الإلكترونية واستاتيكية، قم بعزل نفسك أرضياً باستخدام شريط مصمم خاص بالعزل الأرضي أو لمس سطح معدني غير مطلي من وقت لآخر (مثل موصل موجود بالكمبيوتر الذي بحوزتك).

⚠ تنبيه: للمساعدة على منع إتلاف لوحة النظام، قم بفك البطارية الرئيسية (انظر [إزالة البطارية](#)) قبل التعامل مع الأجزاء الداخلية للكمبيوتر.

## إزالة وحدة زر الطاقة

1. اتبع الإرشادات الواردة في [قبل أن تبدأ](#).
2. قم بإزالة البطارية (انظر [إزالة البطارية](#)).
3. قم بإزالة لوحة المفاتيح (انظر [إزالة لوحة المفاتيح](#)).
4. قم بإزالة مسند راحة اليد (انظر [إزالة مسند راحة اليد](#)).
5. قم بقلب مسند راحة اليد.
6. قم بفك المسمار اللولبي الذي يثبت وحدة زر الطاقة بمسند راحة اليد.
7. ارفع كابل زر الطاقة بعيداً عن مسند راحة اليد.
8. ارفع وحدة زر الطاقة وانقعها من أسفل المزلاج.



1	مسمار لولبي	2	كابل زر الطاقة
3	وحدة زر الطاقة	4	مزلاج

## إعادة تركيب وحدة زر الطاقة

1. اتبع الإرشادات الواردة في [قبل أن تبدأ](#).
2. ادفع وحدة زر الطاقة أسفل المزلاج وقم بمحاذاة فتحة المسمار اللولبي الموجودة على وحدة زر الطاقة مع فتحة المسمار اللولبي الموجودة على مسند راحة اليد.
3. قم بفك المسمار اللولبي الذي يثبت وحدة زر الطاقة بمسند راحة اليد.

4. قم بتثبيت كابل زر الطاقة في مسند اليد.
5. أعد تركيب مسند راحة اليد (انظر [إعادة تركيب مسند راحة اليد](#)).
6. أعد تركيب لوحة المفاتيح (انظر [إعادة تركيب لوحة المفاتيح](#)).
7. أعد تركيب البطارية (انظر [إعادة تركيب البطارية](#)).

⚠ تنبيه: قبل تشغيل الكمبيوتر، أعد تركيب كل المسامير اللولبية وتأكد من عدم وجود مسامير لولبية مفكوكة داخل الكمبيوتر. قد يؤدي عدم القيام بذلك إلى إتلاف الكمبيوتر.

[رجوع إلى صفحة المحتويات](#)

## لوحة المفاتيح

دليل خدمة الطراز **Dell™ من Inspiron™ N5020/M5030/N5030**

[إزالة لوحة المفاتيح](#)

[إعادة تركيب لوحة المفاتيح](#)

**تحذير:** قبل أن تبدأ في التعامل مع الأجزاء الداخلية للكمبيوتر، يرجى قراءة معلومات السلامة الواردة مع الكمبيوتر. لمزيد من المعلومات حول أفضل ممارسات الأمان، انظر الصفحة الرئيسية للتوافق مع الإشعارات التنظيمية على الموقع التالي [www.dell.com/regulatory\\_compliance](http://www.dell.com/regulatory_compliance).

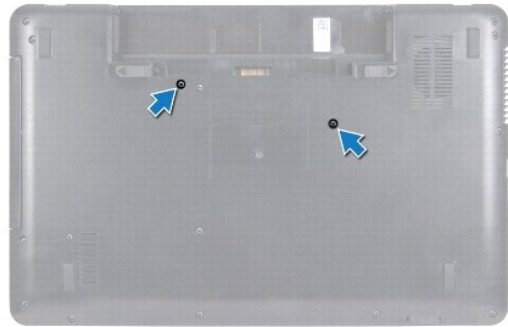
**تنبيه:** ينبغي أن يقتصر إجراء الإصلاحات في الكمبيوتر على فني خدمة معتمد. لا يغطي الضمان أي تلف ناتج عن إجراء أعمال صيانة غير معتمدة من قبل Dell™.

**تنبيه:** لتجنب تفريغ الشحنات الإلكترونية واستاتيكية، قم بعزل نفسك أرضياً باستخدام شريط مصمم خصيصاً للعزل الأرضي أو لمس سطح معدني غير مطلي من وقت لآخر (مثل موصل موجود بالكمبيوتر الذي بحوزتك).

**تنبيه:** للمساعدة على منع إتلاف لوحة النظام، قم بفتح البطارية الرئيسية (انظر [إزالة البطارية](#)) قبل التعامل مع الأجزاء الداخلية للكمبيوتر.

## إزالة لوحة المفاتيح.

1. اتبع الإرشادات الواردة في [قبل أن تبدأ](#).
2. قم بإزالة البطارية (انظر [إزالة البطارية](#)).
3. قم بإزالة المسامير اللولبيين اللذين يثبتان لوحة المفاتيح بالجزء السفلي من الكمبيوتر.



4. قم بقلب الكمبيوتر وفتح الشاشة لأقصى درجة ممكنة.

**تنبيه:** إن أغطية المفاتيح في لوحة المفاتيح هشة وتنفصل عن مكانها بسهولة وتستغرق وقتاً لإعادة تركيبها. التزم بالحدز عند فك لوحة المفاتيح والتعامل معها.

5. قم بتمرير أداة كتابة بلاستيكية بين لوحة المفاتيح ومسند راحة اليد. ارفع لوحة المفاتيح لفصلها عن ألسنة التثبيت الثلاثة الموجودة على مسند راحة اليد.

6. أخرج لوحة المفاتيح لأعلى وحرك الألسنة الخمسة الموجودة بالجزء السفلي من لوحة المفاتيح خارج الفتحات الموجودة على مسند راحة اليد.



1	أداة كتابة بلاستيكية	2	الأسنة مسند راحة اليد (3)
3	لوحة المفاتيح	4	مسند راحة اليد

7. دون جذب لوحة المفاتيح بقوة، حركها باتجاه الشاشة.
8. ارفع مزلاج الموصل واسحب كابل لوحة المفاتيح لفصلها عن الموصل الموجود على لوحة النظام.
9. ارفع لوحة المفاتيح خارج الكمبيوتر.



1	الأسنة لوحة المفاتيح (5)	2	كابل لوحة المفاتيح
3	مزلاج الموصل		

## إعادة تركيب لوحة المفاتيح

1. اتبع الإرشادات الواردة في [فصل أن تبدأ](#).
2. ادفع كابل لوحة المفاتيح داخل الموصل الموجود على لوحة النظام واضغط على مزلاج الموصل لأسفل لتثبيت الكابل.
3. حرك الأسنة الخمسة الموجودة في الجزء السفلي من لوحة المفاتيح إلى داخل الفتحات الموجودة على مسند راحة اليد.
4. اضغط برفق حول حواف لوحة المفاتيح لتثبيت لوحة المفاتيح أسفل الأسنة الثلاث الموجودة على مسند راحة اليد.
5. قم بإغلاق الشاشة وقلب الكمبيوتر.
6. قم بإعادة تركيب المسمارين اللولبيين اللذين يثبتان لوحة المفاتيح في الجزء السفلي من الكمبيوتر.
7. أعد تركيب البطارية (انظر [إعادة تركيب البطارية](#)).

⚠ **تنبيه:** قبل تشغيل الكمبيوتر، أعد تركيب كل المسمارين اللولبيين وتأكد من عدم وجود مسمارين لولبيين مفتوحة داخل الكمبيوتر. قد يؤدي عدم القيام بذلك إلى إتلاف الكمبيوتر.



[رجوع إلى صفحة المحتويات](#)

## وحدة (وحدات) الذاكرة

دليل خدمة الطراز Dell™ من Inspiron™ N5020/M5030/N5030

● إزالة وحدة (وحدات) الذاكرة

● إعادة تركيب وحدة (وحدات) الذاكرة

⚠ **تحذير:** قبل أن تبدأ في التعامل مع الأجزاء الداخلية للكمبيوتر، يرجى قراءة معلومات السلامة الواردة مع الكمبيوتر. لمزيد من المعلومات حول أفضل ممارسات الأمان، انظر الصفحة الرئيسية للتوافق مع الإشعاعات التنظيمية على الموقع التالي [www.dell.com/regulatory\\_compliance](http://www.dell.com/regulatory_compliance).

⚠ **تنبيه:** ينبغي أن يقتصر إجراء الإصلاحات في الكمبيوتر على فني خدمة معتمد. لا يغطي الضمان أي تلف ناتج عن إجراء أعمال صيانة غير معتمدة من قبل Dell™.

⚠ **تنبيه:** لتجنب تفريغ الشحنات الإلكترونية واستاتيكية، قم بعزل نفسك أرضياً باستخدام شريط مصمم خاص بالعزل الأرضي أو لمس سطح معدني غير مطلي من وقت لآخر (مثل موصل موجود بالكمبيوتر الذي بحوزتك).

⚠ **تنبيه:** للمساعدة على منع إتلاف لوحة النظام، قم بفتح البطارية الرئيسية (انظر [إزالة البطارية](#)) قبل التعامل مع الأجزاء الداخلية للكمبيوتر.

يمكنك زيادة سعة ذاكرة الجهاز لديك بتركيب وحدات ذاكرة في لوحة النظام. انظر "المواصفات" في [iDiagnostics](#) للبحث عن معلومات حول نوع الذاكرة الذي يدعمه جهاز الكمبيوتر الذي بحوزتك.

📌 **ملاحظة:** يعطي ضمان الكمبيوتر الخاص بك وحدات الذاكرة التي تم شراؤها من Dell™.

يشتمل جهاز الكمبيوتر لديك على موصلي ذاكرة SODIMM يمكن للمستخدم الوصول إليهما.

## إزالة وحدة (وحدات) الذاكرة

1. اتبع الإرشادات الواردة في [قبل أن تبدأ](#).

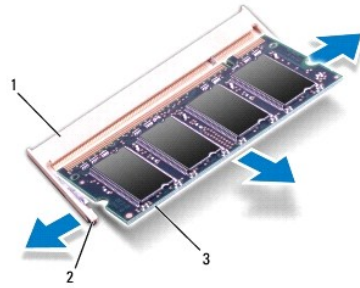
2. قم بإزالة البطارية (انظر [إزالة البطارية](#)).

3. قم بإزالة لوحة المفاتيح (انظر [إزالة لوحة المفاتيح](#)).

⚠ **تنبيه:** لتفادي إتلاف موصل وحدة الذاكرة، يرجى عدم استخدام أية أدوات لفصل مشابك تثبيت وحدة الذاكرة.

4. استخدم أطراف أصابعك لفصل مشابك التثبيت الموجودة على طرفي موصل وحدة الذاكرة بعناية حتى تبرز وحدة الذاكرة للخارج.

5. قم بإزالة وحدة الذاكرة من الموصل الخاص بها.



1	موصل وحدة الذاكرة	2	مشابك التثبيت (2)
3	وحدة الذاكرة		

## إعادة تركيب وحدة (وحدات) الذاكرة

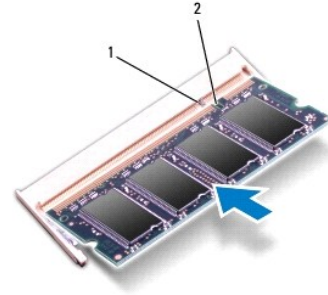
⚠ **تنبيه:** إذا احتجت إلى تركيب وحدات ذاكرة في موصلين، فقم بتركيب وحدة ذاكرة في الموصل المميز بالعلامة "DIMM A" قبل تركيب وحدة ذاكرة في الموصل المميز بالعلامة "DIMM B".

1. اتبع الإرشادات الواردة في [قبل أن تبدأ](#).

2. قم بمحاذاة الفتحة الموجودة في وحدة الذاكرة مع اللسان الموجود في موصل وحدة الذاكرة.

3. ادفع وحدة الذاكرة بقوة داخل الموصل بزواوية 45 درجة واضغط لأسفل على وحدة الذاكرة حتى يصدر صوت يدل على استقرارها في موضعها. إذا لم تسمع صوت استقرار وحدة الذاكرة في موضعها، فقم بإزالتها وإعادة تركيبها.

**ملاحظة:** إذا لم يتم تركيب وحدة الذاكرة بشكل سليم، فقد لا يبدأ الكمبيوتر في التمهيد.



1	لسان الشيت	2	قطة
---	------------	---	-----

4. أعد تركيب لوحة المفاتيح (انظر إعادة تركيب لوحة المفاتيح).

5. أعد تركيب البطارية (انظر إعادة تركيب البطارية).


**تنبيه:** قبل تشغيل الكمبيوتر، أعد تركيب كل المسامير اللولبية وتأكد من عدم وجود مسامير لولبية مفكوكة داخل الكمبيوتر. قد يؤدي عدم القيام بذلك إلى إتلاف الكمبيوتر.

6. ابدأ تشغيل الكمبيوتر.


أثناء قيام الكمبيوتر بالتمهيد، فجه يكتشف وحدة (وحدات) الذاكرة ويقوم بتحديث معلومات تهيئة النظام تلقائياً.

للتأكد من سعة الذاكرة التي تم تركيبها في الكمبيوتر:

Windows® 7:

انقر فوق **Start** (أول)  ← **Control Panel** (لوحة التحكم) ← **System and Security** (النظام والأمان) ← **System** (النظام).

Windows Vista®:

انقر فوق **Start** (أول)  ← **Help and Support** (التعليمات والدعم) ← **Dell System Information** (معلومات نظام Dell).

[رجوع إلى صفحة المحتويات](#)

## بطاقة Mini-Card اللاسلكية

دليل خدمة الطراز Dell™ من Inspiron™ N5020/M5030/N5030

إزالة بطاقة Mini-Card اللاسلكية

استبدال بطاقة Mini-Card اللاسلكية

⚠ **تحذير:** قبل أن تبدأ في التعامل مع الأجزاء الداخلية للكمبيوتر، يرجى قراءة معلومات السلامة الواردة مع الكمبيوتر. لمزيد من المعلومات حول أفضل ممارسات الأمان، انظر الصفحة الرئيسية للتوافق مع الإشعارات التنظيمية على الموقع التالي [www.dell.com/regulatory\\_compliance](http://www.dell.com/regulatory_compliance).

⚠ **تنبيه:** ينبغي أن يقتصر إجراء الإصلاحات في الكمبيوتر على فني خدمة معتمد. لا يغطي الضمان أي تلف ناتج عن إجراء أعمال صيانة غير معتمدة من قبل Dell™.

⚠ **تنبيه:** لتجنب تفريغ الشحنات الإلكترونية واستاتيكية، قم بعزل نفسك أرضياً باستخدام شريط مصمم خصيصاً بالعزل الأرضي أو لمس سطح معدني غير مطلي من وقت لآخر (مثل موصل موجود بالكمبيوتر الذي بحوزتك).

⚠ **تنبيه:** للمساعدة على منع إتلاف لوحة النظام، قم بفك البطارية الرئيسية (انظر [إزالة البطارية](#)) قبل التعامل مع الأجزاء الداخلية للكمبيوتر.

⚠ **تنبيه:** في حالة عدم وجود بطاقة Mini-Card اللاسلكية داخل الكمبيوتر، احتفظ بها داخل عبوة واقية مضادة للكهرباء الاستاتيكية (انظر "الحماية من تفريغ شحنات الكهرباء الاستاتيكية" ضمن إرشادات السلامة الواردة مع الكمبيوتر الذي بحوزتك).

🔍 **ملاحظة:** لا تضمن Dell توافق بطاقت Mini-Card اللاسلكية ولا توفر لها الدعم إذا كتبت من مصادر أخرى بخلاف Dell.

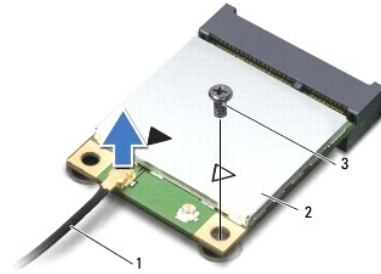
إذا كنت قد طلبت شراء بطاقة Mini-Card لاسلكية مع الكمبيوتر، فستكون هذه البطاقة قد تم تركيبها بالفعل.

يدعم الكمبيوتر الذي بحوزتك فتحة بطاقة Mini-Card واحدة متوسطة الحجم: للشبكة المحلية اللاسلكية (WLAN) أو شبكة Wi-Fi أو التوافق العالمي مع تقنية Microwave Access للوصول إلى الإنترنت (WiMax).

🔍 **ملاحظة:** بناءً على مواصفات الكمبيوتر وقت بيعه، فقد يتم تركيب بطاقة Mini-Card اللاسلكية في الفتحة المخصصة لها أو قد لا يتم ذلك.

## إزالة بطاقة Mini-Card اللاسلكية

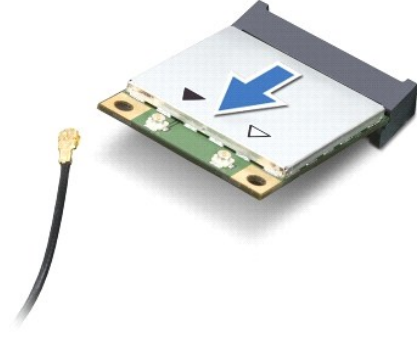
1. اتبع الإرشادات الواردة في [قبل أن تبدأ](#).
2. قم بإزالة البطارية (انظر [إزالة البطارية](#)).
3. قم بإزالة لوحة المفاتيح (انظر [إزالة لوحة المفاتيح](#)).
4. افصل كابل الهوائي من بطاقة Mini-Card اللاسلكية.



1	كابل الهوائي	2	بطاقة Mini-Card اللاسلكية	3	مسمار لولبي
---	--------------	---	---------------------------	---	-------------

5. قم بفك المسمار اللولبي الذي يثبت بطاقة Mini-Card اللاسلكية بالموصل الموجود على لوحة النظام.

6. ارفع بطاقة Mini-Card اللاسلكية خارج الموصل الموجود على لوحة النظام.



## استبدال بطاقة Mini-Card اللاسلكية

1. اتبع الإرشادات الواردة في [قيل أن تبدأ](#).
2. أخرج بطاقة Mini-Card الجديدة من عبوتها.
- ⚠ **تنبيه:** اضغط بقوة وبشكل متساو لدفع البطاقة وإدخالها في مكانها. إذا بلغت في استخدام القوة، فقد تتلف الموصل.
- ⚠ **تنبيه:** تم تمييز الموصلات بما يضمن تركيبها بشكل صحيح، إذا شعرت بمقاومة، فأفحص الموصلات الموجودة على البطاقة وتلك الموجودة بلوحة النظام وأعد محاذاة البطاقة.
- ⚠ **تنبيه:** لتفادي إتلاف بطاقة Mini-Card اللاسلكية، لا تلمس مطلقاً بوضع الكابلات أسفل هذه البطاقة.
3. أدخل موصل Mini-Card اللاسلكية بزاوية 45 درجة في الموصل الموجود على لوحة النظام.
4. اضغط لأسفل على الطرف الأخر لبطاقة Mini-Card اللاسلكية ليخزل في الفتحة الموجودة على لوحة النظام وأعد تركيب المسمار التورني الذي يثبت بطاقة Mini-Card بالموصل الموجود على لوحة النظام.
5. قم بتوصيل كابل الهوائي الأسود بالموصل المميز بالمثلث الأسود على بطاقة Mini-Card اللاسلكية.
6. أعد تركيب لوحة المفاتيح (انظر [إعادة تركيب لوحة المفاتيح](#)).
7. أعد تركيب البطارية (انظر [إعادة تركيب البطارية](#)).
- ⚠ **تنبيه:** قبل تشغيل الكمبيوتر، أعد تركيب كل المسمارين اللولبية وتأكد من عدم وجود مسمارين لولبية مفكوكة داخل الكمبيوتر. قد يؤدي عدم القيام بذلك إلى إتلاف الكمبيوتر.
8. قم بتثبيت برامج التشغيل والأدوات المساعدة للكمبيوتر حسب الحاجة.

**ملاحظة:** في حالة قيامك بتركيب بطاقة Mini-Card لاسلكية من مصدر آخر غير Dell، يجب عليك تثبيت برامج التشغيل والأدوات المساعدة المناسبة.

[رجوع إلى صفحة المحتويات](#)

## محرك الأقراص الضوئية

دليل خدمة الطراز Dell™ من Inspiron™ N5020/M5030/N5030

● إزالة محرك الأقراص الضوئية

● إعادة تركيب محرك الأقراص الضوئية

⚠ تحذير: قبل أن تبدأ في التعامل مع الأجزاء الداخلية للكمبيوتر، يرجى قراءة معلومات السلامة الواردة مع الكمبيوتر. لمزيد من المعلومات حول أفضل ممارسات الأمان، انظر الصفحة الرئيسية للتوافق مع الإشعارات التنظيمية على الموقع التالي [www.dell.com/regulatory\\_compliance](http://www.dell.com/regulatory_compliance).

⚠ تنبيه: ينبغي أن يقتصر إجراء الإصلاحات في الكمبيوتر على فني خدمة معتمد. لا يغطي الضمان أي تلف ناتج عن إجراء أعمال صيانة غير معتمدة من قبل Dell™.

⚠ تنبيه: لتجنب تفريغ الشحنات الإلكترونية واستاتيكية، قم بعزل نفسك أرضياً باستخدام شريط مصمم خصيصاً للعزل الأرضي أو لمس سطح معدني غير مطلي من وقت لآخر (مثل موصل موجود بالكمبيوتر الذي بحوزتك).

⚠ تنبيه: للمساعدة على منع إتلاف لوحة النظام، قم بفتح البطارية الرئيسية (انظر [إزالة البطارية](#)) قبل التعامل مع الأجزاء الداخلية للكمبيوتر.

## إزالة محرك الأقراص الضوئية

1. اتبع الإرشادات الواردة في [قبل أن تبدأ](#).
2. قم بإزالة البطارية (انظر [إزالة البطارية](#)).
3. قم بإزالة لوحة المفاتيح (انظر [إزالة لوحة المفاتيح](#)).
4. قم بفتح المسامير اللولبية التي يثبت محرك الأقراص الضوئية بالجزء السفلي من الكمبيوتر.
5. أخرج محرك الأقراص الضوئية من الحاوية المخصصة له.



1	محرك الأقراص الضوئية	2	مسامير لولبية
---	----------------------	---	---------------

## إعادة تركيب محرك الأقراص الضوئية

1. اتبع الإرشادات الواردة في [قبل أن تبدأ](#).
2. ادفع محرك الأقراص الضوئية داخل الحاوية المخصصة له حتى يستقر في موضعه تماماً.
3. أعد تركيب المسامير اللولبية التي يثبت محرك الأقراص الضوئية في الجزء السفلي من الكمبيوتر.
4. أعد تركيب لوحة المفاتيح (انظر [إعادة تركيب لوحة المفاتيح](#)).
5. أعد تركيب البطارية (انظر [إعادة تركيب البطارية](#)).

⚠ تنبيه: قبل تشغيل الكمبيوتر، أعد تركيب كل المسامير اللولبية وتأكد من عدم وجود مسامير لولبية مفكوكة داخل الكمبيوتر. قد يؤدي عدم القيام بذلك إلى إتلاف الكمبيوتر.

[رجوع إلى صفحة المحتويات](#)

## مسند راحة اليد

دليل خدمة الطراز Dell™ من Inspiron™ N5020/M5030/N5030

[إزالة مسند راحة اليد](#)

[إعادة تركيب مسند راحة اليد](#)

⚠️ **تحذير:** قبل أن تبدأ في التعامل مع الأجزاء الداخلية للكمبيوتر، يرجى قراءة معلومات السلامة الواردة مع الكمبيوتر. لمزيد من المعلومات حول أفضل ممارسات الأمان، انظر الصفحة الرئيسية للتوافق مع الإشعارات التنظيمية على الموقع التالي [www.dell.com/regulatory\\_compliance](http://www.dell.com/regulatory_compliance).

⚠️ **تنبيه:** ينبغي أن يقتصر إجراء الإصلاحات في الكمبيوتر على فني خدمة معتمد. لا يغطي الضمان أي تلف ناتج عن إجراء أعمال صيانة غير معتمدة من قبل Dell™.

⚠️ **تنبيه:** لتجنب تفريغ الشحنات الإلكترونية واستاتيكية، قم بعزل نفسك أرضياً باستخدام شريط مصمم خصيصاً للعزل الأرضي أو لمس سطح معدني غير مطلي من وقت لآخر (مثل موصل موجود بالكمبيوتر الذي بحوزتك).

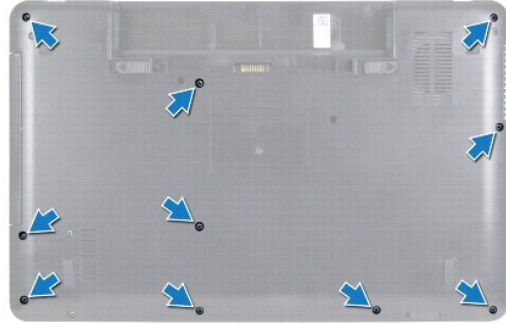
⚠️ **تنبيه:** للمساعدة على منع إتلاف لوحة النظام، قم بفك البطارية الرئيسية (انظر [إزالة البطارية](#)) قبل التعامل مع الأجزاء الداخلية للكمبيوتر.

## إزالة مسند راحة اليد

1. اتبع الإرشادات الواردة في [فصل أن تبدأ](#).

2. قم بإزالة البطارية (انظر [إزالة البطارية](#)).

3. قم بفك المسامير اللولبية العشرة التي تثبت مسند راحة اليد في الجزء السفلي من الكمبيوتر.



4. قم بإزالة لوحة المفاتيح (انظر [إزالة لوحة المفاتيح](#)).

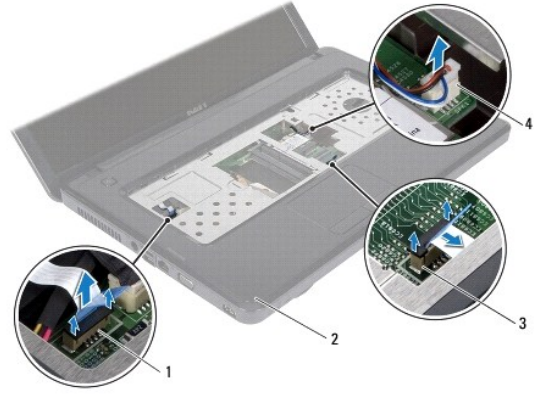
⚠️ **تنبيه:** لكي تتجنب تلف الموصلات، ارفع مزلاج الموصل ثم قم بإزالة الكابلات.

⚠️ **تنبيه:** عندما تقوم بفصل أحد الكابلات، قم بسحبه من الموصل أو لسان السحب، وليس من الكابل نفسه. توجد في بعض الكابلات موصلات ذات السنّة للثبيت، فإذا كنت تقوم بفصل هذا النوع من الكابلات، فاضغط على لسان الثبيت قبل فصل الكابل. أثناء سحب الموصلات لفصلها، حافظ على محاذاتها بشكل مستو لتجنب ثني أي من سنون الموصلات. تأكد أيضاً من صحة اتجاه ومحاذاة كلا الموصلين قبل توصيل أي كابل.

5. افصل كابل مكبر الصوت عن الموصل الموجود على لوحة النظام.

6. ارفع مزلاج الموصل واسحب السنّة السحب لفصل كابل لوحة اللمس وكابل زر الطاقة من الموصلات الخاصة بها على لوحة النظام.





1	موصل كابل زر الطاقة	2	مسنند راحة اليد
3	موصل كابل لوحة اللمس	4	موصل كابل مكبر الصوت

⚠ تنبيه: افصل مسند راحة اليد عن الجزء السفلي من الكمبيوتر برفق لتجنب إتلاف مسند راحة اليد.

7. قم بتمرير أداة كتابة بلاستيكية بين الجزء السفلي من الكمبيوتر ومسند راحة اليد وأخرج مسند راحة اليد بعيدًا عن الجزء السفلي من الكمبيوتر.



1	مسنند راحة اليد	2	أداة كتابة بلاستيكية
---	-----------------	---	----------------------

## إعادة تركيب مسند راحة اليد

1. اتبع الإرشادات الواردة في [فصل أن تبدأ](#).
2. ادفع الألسنة الموجودة على مسند راحة اليد داخل الفتحات الموجودة على الجزء السفلي من الكمبيوتر وقم بتثبيت مسند راحة اليد في مكانه برفق.
3. قم بتوصيل كابل مكبر الصوت بالموصل الموجود على لوحة النظام.
4. ادفع كابل لوحة اللمس وكابل زر الطاقة داخل الموصلات الخاصة بها على لوحة النظام، واضغط لأسفل على مزيج الموصل لتثبيت الكابلات.
5. أغلق الشاشة وألغى الكمبيوتر.
6. أعد تركيب المسامير اللولبية العشرة التي تثبت مسند راحة اليد في الجزء السفلي من الكمبيوتر.
7. أعد تركيب لوحة المفاتيح (انظر [إعادة تركيب لوحة المفاتيح](#)).
8. أعد تركيب البطارية (انظر [إعادة تركيب البطارية](#)).

⚠ تنبيه: قبل تشغيل الكمبيوتر، أعد تركيب كل المسامير اللولبية وتأكد من عدم وجود مسامير لولبية مفكوكة داخل الكمبيوتر. قد يؤدي عدم القيام بذلك إلى إتلاف الكمبيوتر.



## البطارية

دليل خدمة الطراز Dell™ من Inspiron™ N5020/M5030/N5030

● إزالة البطارية

● إعادة تركيب البطارية

⚠ **تحذير:** قبل أن تبدأ في التعامل مع الأجزاء الداخلية للكمبيوتر، يرجى قراءة معلومات السلامة الواردة مع الكمبيوتر. لمزيد من المعلومات حول أفضل ممارسات الأمان، انظر الصفحة الرئيسية للتوافق مع الإشعارات التنظيمية على الموقع التالي [www.dell.com/regulatory\\_compliance](http://www.dell.com/regulatory_compliance).

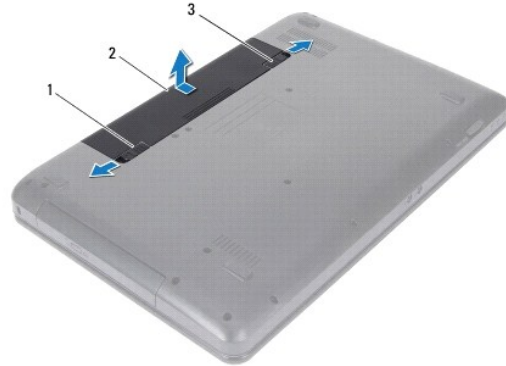
⚠ **تنبيه:** ينبغي أن يقتصر إجراء الإصلاحات في الكمبيوتر على فني خدمة معتمد. لا يغطي الضمان أي تلف ناتج عن إجراء أعمال صيانة غير معتمدة من قبل Dell™.

⚠ **تنبيه:** لتجنب تفريغ الشحنات الإلكترونية واستاتيكية، قم بعزل نفسك أرضياً باستخدام شريط مصمم خاص بالعزل الأرضي أو لمس سطح معدني غير مطلي من وقت لآخر (مثل موصل موجود بالكمبيوتر الذي بحوزتك).

⚠ **تنبيه:** لتفادي إلحاق التلف بالكمبيوتر، لا تستخدم إلا البطارية المصممة خصيصاً لهذا النوع من أجهزة كمبيوتر Dell. ولا تستخدم البطاريات المصممة لأجهزة كمبيوتر Dell الأخرى.

## إزالة البطارية

1. اتبع الإرشادات الواردة في [فيل أن تبدأ](#).
2. أوقف تشغيل الكمبيوتر واقبه رأساً على عقب.
3. ادفع مزلاج قفل البطارية إلى وضع الغاء القفل.
4. حرك مزلاج تحرير البطارية جانباً.
5. حرك البطارية وأخرجها من الفتحة المخصصة لها.



1	مزلاج تحرير البطارية	2	البطارية	3	مزلاج قفل البطارية
---	----------------------	---	----------	---	--------------------

## إعادة تركيب البطارية

1. اتبع الإرشادات الواردة في [فيل أن تبدأ](#).
2. قم بمحاذاة الألسنة الموجودة على البطارية مع الفتحات الموجودة في حامية البطارية.
3. ادفع البطارية داخل الحامية المخصصة لها حتى يصدر صوت للدلالة على استقرارها في موضعها بإحكام.
4. حرك مزلاج قفل البطارية إلى وضع القفل.

## مكبرات الصوت

دليل خدمة الطراز **Dell™ من Inspiron™ N5020/M5030/N5030**

[إزالة مكبرات الصوت](#)

[إعادة تركيب مكبرات الصوت](#)

**تحذير:** قبل أن تبدأ في التعامل مع الأجزاء الداخلية للكمبيوتر، يرجى قراءة معلومات السلامة الواردة مع الكمبيوتر. لمزيد من المعلومات حول أفضل ممارسات الأمان، انظر الصفحة الرئيسية للتوافق مع الإشعارات التنظيمية على الموقع التالي [www.dell.com/regulatory\\_compliance](http://www.dell.com/regulatory_compliance).

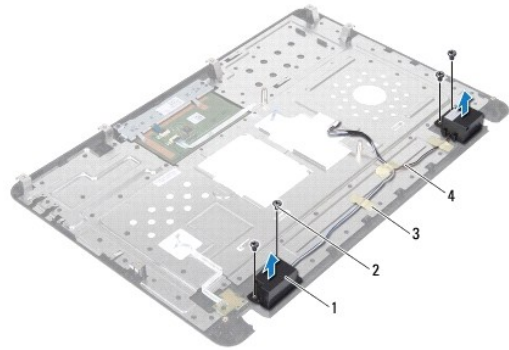
**تنبيه:** ينبغي أن يقتصر إجراء الإصلاحات في الكمبيوتر على فني خدمة معتمد. لا يغطي الضمان أي تلف ناتج عن إجراء أعمال صيانة غير معتمدة من قبل Dell™.

**تنبيه:** لتجنب تفريغ الشحنات الإلكترونية واستاتيكية، قم بعزل نفسك أرضياً باستخدام شريط مصمم خصيصاً بالعزل الأرضي أو لمس سطح معدني غير مطلي من وقت لآخر (مثل موصل موجود بالكمبيوتر الذي بحوزتك).

**تنبيه:** للمساعدة على منع إتلاف لوحة النظام، قم بفك البطارية الرئيسية (انظر [إزالة البطارية](#)) قبل التعامل مع الأجزاء الداخلية للكمبيوتر.

## إزالة مكبرات الصوت

1. اتبع الإرشادات الواردة في [فصل أن تبدأ](#).
2. قم بإزالة البطارية (انظر [إزالة البطارية](#)).
3. قم بإزالة لوحة المفاتيح (انظر [إزالة لوحة المفاتيح](#)).
4. قم بإزالة مسند راحة اليد (انظر [إزالة مسند راحة اليد](#)).
5. اقلب مسند راحة اليد.
6. قم بإزالة المسامير اللولبية الأربعة التي تثبت مكبرات الصوت في مسند راحة اليد.
7. لاحظ اتجاه كابل مكبر الصوت. قم بإزالة الشريط اللاصق وارفع مكبرات الصوت مع الكابل بعيداً عن مسند راحة اليد.



1	مكبرات الصوت (2)	2	مسامير لولبية (4)
3	شريط لاصق	4	كابل مكبر الصوت

## إعادة تركيب مكبرات الصوت

1. اتبع الإرشادات الواردة في [فصل أن تبدأ](#).
2. استخدم قوائم المحاذاة لوضع مكبرات الصوت على مسند راحة اليد.
3. أعد تركيب المسامير اللولبية الأربعة التي تثبت مكبرات الصوت في مسند راحة اليد.
4. قم بتوجيه كابل مكبر الصوت، وأعد تركيب الشريط اللاصق.

5. أعد تركيب مسند راحة اليد (انظر إعادة تركيب مسند راحة اليد).

6. أعد تركيب لوحة المفاتيح (انظر إعادة تركيب لوحة المفاتيح).

7. أعد تركيب البطارية (انظر إعادة تركيب البطارية).

⚠ **تنبيه:** قبل تشغيل الكمبيوتر، أعد تركيب كل المسامير اللولبية وتأكد من عدم وجود مسامير لولبية مفتوحة داخل الكمبيوتر. قد يؤدي عدم القيام بذلك إلى إتلاف الكمبيوتر.

[رجوع إلى صفحة المحتويات](#)

## لوحة النظام

دليل خدمة الطراز Dell™ من Inspiron™ N5020/M5030/N5030

- 1 إزالة لوحة النظام
- 2 استبدال لوحة النظام
- 3 إدخال رقم الصيانة في نظام الإدخال/الإخراج الأساسي (BIOS)

⚠ تحذير: قبل أن تبدأ في التعامل مع الأجزاء الداخلية للكمبيوتر، يرجى قراءة معلومات السلامة الواردة مع الكمبيوتر. لمزيد من المعلومات حول أفضل ممارسات الأمان، انظر الصفحة الرئيسية للتوافق مع الإشعارات التنظيمية على الموقع التالي [www.dell.com/regulatory\\_compliance](http://www.dell.com/regulatory_compliance).

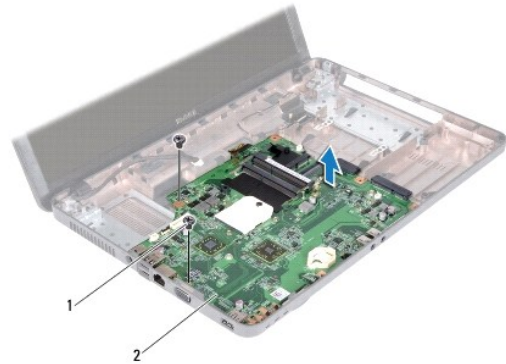
⚠ تنبيه: ينبغي أن يقتصر إجراء الإصلاحات في الكمبيوتر على في خدمة معتمد. لا يغطي الضمان أي تلف ناتج عن إجراء أعمال صيانة غير معتمدة من قبل Dell™.

⚠ تنبيه: لتجنب تفريغ الشحنات الإلكترونية/ستاتيكية، قم بعزل نفسك أرضياً باستخدام شريط معصم خاص بالعزل الأرضي أو لمس سطح معدني غير مطلي من وقت لآخر (مثل موصل موجود بالكمبيوتر الذي بحوزتك).

⚠ تنبيه: للمساعدة على منع إتلاف لوحة النظام، قم بفك البطارية الرئيسية (انظر [إزالة البطارية](#)) قبل التعامل مع الأجزاء الداخلية للكمبيوتر.

## إزالة لوحة النظام

1. اتبع الإرشادات الواردة في [قبل أن تبدأ](#).
2. قم بإزالة البطارية (انظر [إزالة البطارية](#)).
3. قم بإزالة لوحة المفاتيح (انظر [إزالة لوحة المفاتيح](#)).
4. قم بإزالة مسند راحة اليد (انظر [إزالة مسند راحة اليد](#)).
5. قم بإزالة وحدة (وحدات) الذاكرة (انظر [إزالة وحدة \(وحدات\) الذاكرة](#)).
6. قم بإزالة محرك الأقراص الثابتة (انظر [إزالة محرك الأقراص الثابتة](#)).
7. قم بإزالة محرك الأقراص الضوئية (انظر [إزالة محرك الأقراص الضوئية](#)).
8. قم بإزالة بطاقة Mini-Card (انظر [إزالة بطاقة Mini-Card اللاسلكية](#)).
9. قم بإزالة وحدة Bluetooth (انظر [إزالة وحدة Bluetooth](#)).
10. قم بإزالة وحدة امتصاص حرارة المعالج (انظر [إزالة وحدة امتصاص حرارة المعالج](#)).
11. قم بإزالة وحدة المعالج (انظر [إزالة وحدة المعالج](#)).
21. قم بإزالة البطارية الخلفية المصغرة (انظر [إزالة البطارية الخلفية المصغرة](#)).
31. اضغط على أي بطاقات مثبتة وأخرجها من قارئ بطاقات الوسائط.
41. قم بإزالة المسامير اللولبيين اللذين يثبتان لوحة النظام بالجزء السفلي من الكمبيوتر.



51. ارفع لوحة النظام من الجزء السفلي للكمبيوتر.

## استبدال لوحة النظام

1. اتبع الإرشادات الواردة في [فيل أن تبدأ](#).
2. قم بحذارة الفتححات الموجودة في لوحة النظام مع الفتححات الموجودة بالجزء السفلي من الكمبيوتر وضع اللوحة على الجزء السفلي من الكمبيوتر.
3. أعد تركيب المسامير اللولبيين اللذين يثبتان لوحة النظام بالجزء السفلي من الكمبيوتر.
4. أعد تركيب أية بطاقة أو بطاقة فارغة قمت بإزالتها من قارئ بطاقات الوسائط.
5. أعد تركيب البطارية الخلفية المصغرة (انظر [إعادة تركيب البطارية الخلفية المصغرة](#)).
6. أعد تركيب وحدة المعالج (انظر [استبدال وحدة المعالج](#)).
7. أعد تركيب وحدة امتصاص حرارة المعالج (انظر [إعادة تركيب وحدة امتصاص حرارة المعالج](#)).
8. أعد تركيب وحدة Bluetooth (انظر [إعادة تركيب وحدة Bluetooth](#)).
9. أعد تركيب بطاقة Mini-Card (انظر [استبدال بطاقة Mini-Card للاسكية](#)).
10. أعد تركيب محرك الأقراص الضوئية (انظر [إعادة تركيب محرك الأقراص الضوئية](#)).
11. أعد تركيب محرك الأقراص الثابتة (انظر [استبدال محرك الأقراص الثابتة](#)).
21. أعد تركيب وحدة (وحدات) الذاكرة (انظر [إعادة تركيب وحدة \(وحدات\) الذاكرة](#)).
31. أعد تركيب مسند راحة اليد (انظر [إعادة تركيب مسند راحة اليد](#)).
41. أعد تركيب لوحة المفاتيح (انظر [إعادة تركيب لوحة المفاتيح](#)).
51. أعد تركيب البطارية (انظر [إعادة تركيب البطارية](#)).

⚠ **تنبيه:** قبل تشغيل الكمبيوتر، أعد تركيب كل المسامير اللولبية وتأكد من عدم بقاء أية مسامير لولبية مفكوكة داخل الكمبيوتر. قد يؤدي عدم القيام بذلك إلى إتلاف الكمبيوتر.

61. ابدأ تشغيل الكمبيوتر.

🔍 **ملاحظة:** بعد إعادة تركيب لوحة النظام، أدخل رقم الصيانة الخاص بالكمبيوتر في نظام الإدخال والإخراج الأساسي (BIOS) الخاص بلوحة النظام البديلة.

71. أدخل رقم الصيانة (انظر [إدخال رقم الصيانة في نظام الإدخال/الإخراج الأساسي \(BIOS\)](#)).

## إدخال رقم الصيانة في نظام الإدخال/الإخراج الأساسي (BIOS)

1. تأكد من توصيل مهابتي التيار المتردد وتركيب البطارية الرئيسية بشكل صحيح.
2. ابدأ تشغيل الكمبيوتر.
3. اضغط على <F2> أثناء إجراء الاختبار الذاتي عند بدء التشغيل (POST) للدخول إلى برنامج إعداد النظام.
4. انتقل إلى علامة التبويب الخاصة بالأمان وأدخل رقم الصيانة في الحقل Set Service Tag (تعيين رقم الصيانة).